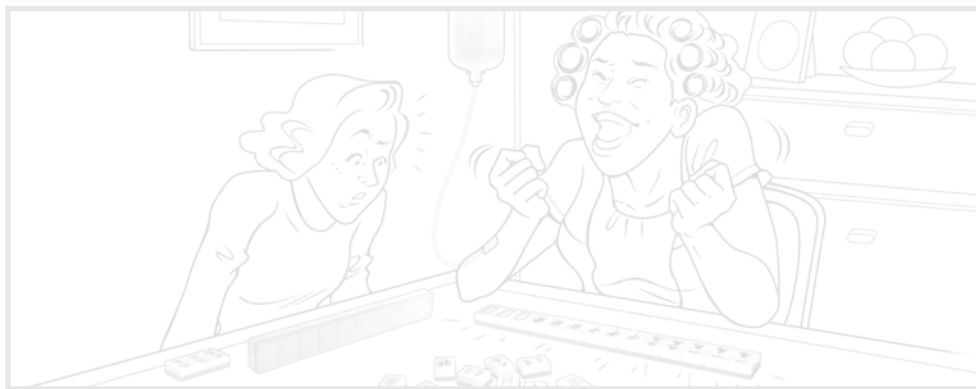


沒精打采 還是 繼續精彩？



好安守周全保障附約

好安守危疾保障計劃

(PMH035AC1308)

保險

WWW.FWD.COM.HK 3123 3123



好安守周全保障附約

當抱病在身，自然不想耽誤病情，且希望盡早得到適時適當的治療，盡快重拾美好時光。

我們深明及早對症下藥是最佳的治療良方，因此好安守周全保障附約提供適時的經濟支援以及更多的保障權益，讓您更快踏出健康步伐，重新出發。



即時經濟支援

- ▶ 適時的治理對病者至為重要，尤其在病情仍未達至很嚴重的階段，愈早展開療程全面康復的機會愈高。好安守周全保障附約涵蓋多達40種嚴重疾病，讓您輕鬆面對治療所需。

雙重防衛

- ▶ 除嚴重疾病權益外，當基本計劃作出危疾權益賠償時，本附約之危疾權益亦會一併支付^{1,2,3}，以為您提供更多及更靈活的保障。

全面照顧

- ▶ 一份更廣泛周全的保障可為您倍添安心，讓您於何時何地都能泰然面對任何挑戰。好安守周全保障附約供全面保障至85歲²，讓您在最為關鍵的時刻安枕無憂。

保費相宜的升級保障

- ▶ 要享受更全面周詳的保障，並不一定需要支付同等高昂的費用。現在您可於保障期內以相宜的平衡保費(但保費率並非保證)獲得嚴重疾病的升級保障⁴，絕對是您理財計劃中的不二之選。



好安守周全保障附約之受保嚴重疾病

組別一：癌症

特定器官之原位癌或早期癌症

(i) 鼻咽	(v) 結腸及直腸
(ii) 胃及食道	(vi) 泌尿道(而膀胱原位癌是指包括患有Ta級別的膀胱乳頭狀癌)
(iii) 肺	(vii) 陰莖
(iv) 肝臟	

組別二：與器官衰竭有關的疾病

急性再生障礙性貧血	皮膚移植
膽道系統重建手術	單腎切除手術
肝臟手術	單肺切除手術

組別三：與心臟及血管有關的疾病

頸動脈手術	主動脈微創手術
早期心肌病	經皮心臟瓣膜手術
早期腎衰竭	心包切除術
植入靜脈過濾器	繼發性肺動脈高血壓
小切口冠狀動脈搭橋手術	

組別四：與神經系統有關的疾病

植入人工耳蝸手術	中度腦部損傷
早期多發性硬化症	中度肌肉營養不良症
早期延髓性逐漸癱瘓	中度癱瘓
早期進行性肌肉萎縮	中度柏金遜症
輕症腦炎	中度脊髓灰質炎
單目失明	硬腦膜下血腫手術
中度亞爾茲默氏病	腦下垂體腫瘤切除手術
中度細菌性腦(脊)膜炎	

組別五：其他嚴重疾病

急性出血壞死性胰臟炎	因聲帶麻痺導致喪失說話能力
因腎上腺腺瘤的腎上腺切除術	中度灼傷
昏迷超過72小時	中度類風濕關節炎
克隆氏病(節段性腸炎)	單肢斷離
早期象皮病	

註：嚴重疾病賠償須符合保單合約內有關「嚴重疾病定義條款」所訂之定義。

好安守周全保障附約

計劃種類：	附約
投保年齡(下次生日年齡)：	1(15日) — 65
受保嚴重疾病：	40
供款年期：	至85歲
保單年期：	至85歲
保費：	平衡但保費率並非保證 ⁴
貨幣：	必須與基本計劃相同
最低投保額：	7,500美元 / 60,000港元 (每保單計)
最高投保額 ⁵ ：	基本計劃投保額的50%，以62,500美元 / 500,000港元為上限 (每被保人計)
繳付方式：	必須與基本計劃相同
嚴重疾病權益 ³ ：	投保額的100%
危疾權益 ^{1,3} ：	投保額的100%

有關權益限制及不保事項之詳情，請參閱好安守周全保障附約之保單條款。

註：

1. 當基本計劃的危疾權益支付時，本附約的危疾權益將同時支付。但假若基本計劃的危疾權益因末期疾病而支付，本附約的危疾權益將不獲發放。有關基本計劃覆蓋之危疾名單，請參閱基本計劃之產品小冊子。危疾權益賠償須符合基本計劃保單合約內就有關定義條款文件所訂之定義。
2. 本附約將於以下情況自動終止(以較早者為準)：(i)當本附約或其所附之基本計劃終止時；(ii)當本附約或所附之基本計劃退保；(iii)當已支付嚴重疾病權益或危疾權益賠償時；(iv)於被保人85歲生日前的附約週年日；(v)寬限期滿後仍未繳付保費；或(vi)被保人身身故時。
3. 本附約僅支付嚴重疾病權益或危疾權益其中一項之權益，而有關權益只會支付一次。而被保人須於首次確診患上嚴重疾病或基本計劃之危疾(視屬何情況而定)後生存最少30日，方符合資格索償相關保障賠償。
4. 保費率並非保證不變，本公司保留不時對保費作出檢討及調整之權利。
5. 需受富衛當時所規定之每位被保人於所有指定危疾計劃的最高總投保額所限。

以上資料只供參考及旨在描述附約主要特點，有關條款細則的詳細資料，請參閱保單條款。本單張及保單條款內容於描述上有任何歧異，應以保單條款英文原義為準。本單張中英對照，如有任何歧異，概以英文原義為準。